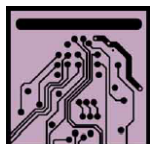


TECHNOLOGY TO OPEN

**BENINCA<sup>®</sup>**

**CS**



ŘÍDÍCÍ  
**JEDNOTKY**

## **CORE 230 Vac**

**ŘÍDÍCÍ JEDNOTKA PRO 1 MOTOR IDEÁLNÍ  
PRO KŘÍDLOVÉ, POSUVNÉ NEBO  
HYDRAULICKÉ MOTORY**



*Návod k obsluze*



## Prohlášení o shodě CE

Prohlášení v souladu se směrnicemi 2004/108/CE (EMC) 2006/95/CE (LVD)

Výrobce:

**Automatismi Benincà SpA**

Adresa:

**Via Capitello, 45 - 36066 Sandrigo (VI) – Italia**

Prohlašuje, že výrobek:

Řídící jednotka pro jeden motor:

**CORE.**

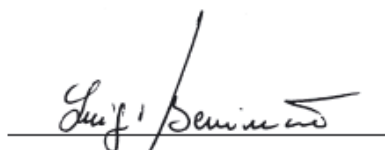
Je souladu s následujícími ustanovení:

Směrnice o elektromagnetické kompatibilitě: **89/336/CEE, 93/68/CEE**

Směrnice o nízkém napětí: **73/23/CEE, 93/68/CEE**

Beninca Luigi, generální ředitel.

Sandrigo, 02/11/2010.



## UPOZORNĚNÍ

Tato příručka je určena pro osoby, které jsou proškolené a kvalifikované k zapojení a údržbě automatizmů. Zde uvedené informace nejsou určeny pro koncového uživatele. Uchovejte tuto příručku pro pozdější použití. Kvalifikovaný personál musí poskytnout veškeré informace týkající se automatického, manuálního a nouzového použití automatizace, a poskytnout uživateli návod k použití.

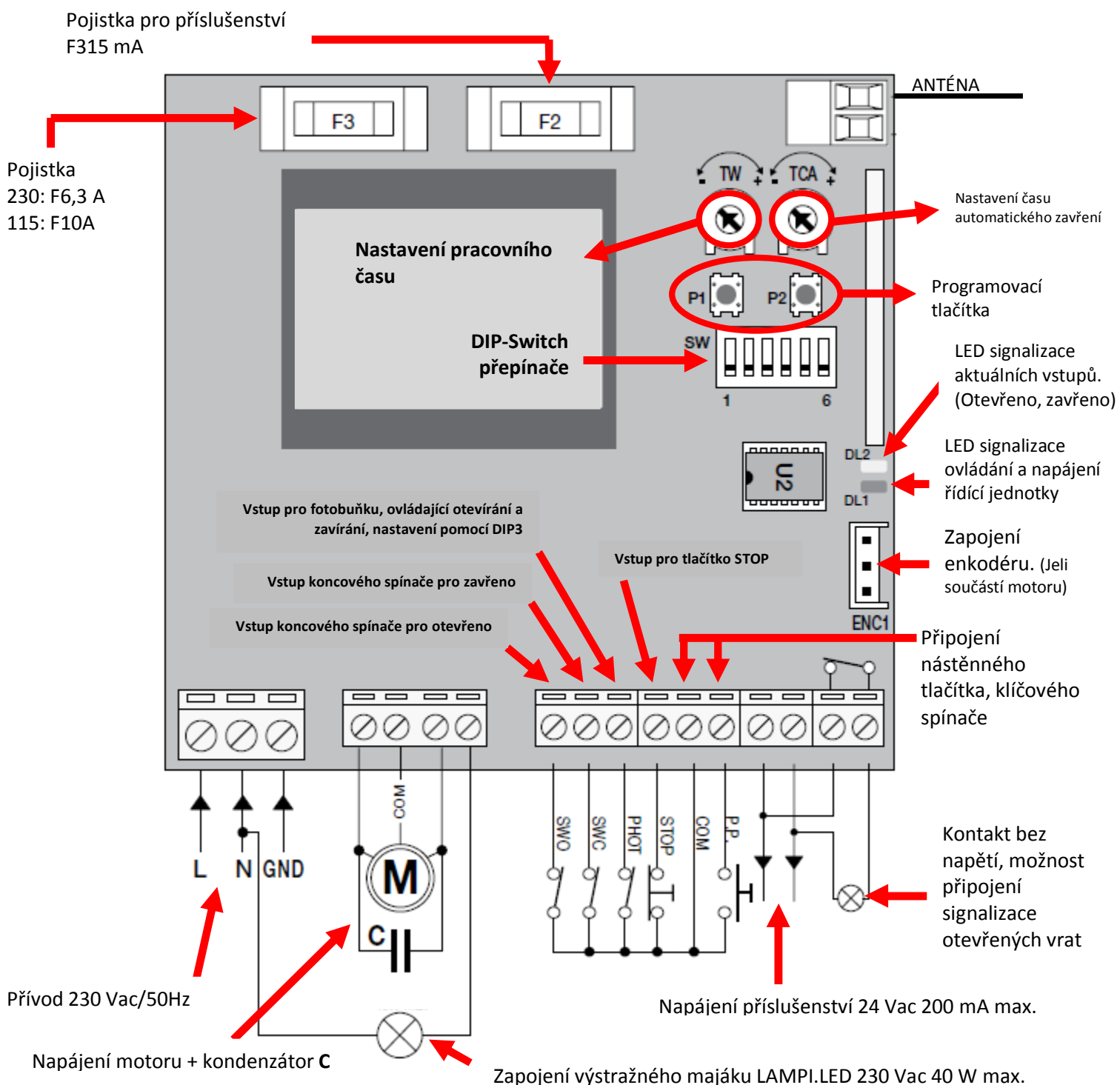


Ujistěte se, že jsou použité vhodné jističe. Některé typy instalací vyžadují připojení pro zařízení na uzemnění, reagující na současné bezpečnostní normy. Při provádění instalace, údržby a oprav, Odpojte přívod elektrického napájení před přístupem k napájeným částem.

Popisy a ilustrace v tomto návodu k obsluze nejsou závazné. Nedochozí ke změně původních popisů a ilustrací, pokud toto není nezbytné. Výrobce si vyhrazuje právo změny technického charakteru, výrobní nebo konstrukční bez provedení aktualizace této publikace.

TECHNICKÁ DATA	
Napájení ze sítě	230 Vac 50/60 Hz
Výstup, motor	1 motor 230 Vac
Maximální výkon motoru	750 W
Výstupní napájení příslušenství	24 Vdc 200 mA max.
Úroveň ochrany	Verze v LB boxu: IP55 – verze BULL: IP30
Provozní teplota	-20°C / +70°C
Rádiový přijímač	433,92 MHz, integrovaný pro plovoucí nebo pevný kód
Počet uložitelných kódů do paměti	64

### ŘÍDÍCÍ JEDNOTKA CORE ELEKTRICKÉ ZAPOJENÍ





Tlačítko P2 má stejnou funkci jako připojené nástěnné tlačítko nebo klíčový spínač. Pohon lze ovládat v režimu krok za krokem.

## KONTROLA ZAPOJENÍ

- 1) Odpojte z elektrické sítě
- 2) Odblokujte automatizaci pro ruční ovládání, posuňte vrata cca do poloviny otevřeného stavu
- 3) Obnovte napájení
- 4) Vyšlete impuls pomocí dálkového ovladače (jeli nahrát v rádiovém přijímači) nebo pomocí tlačítka P2 na řídicí jednotce
- 5) **Brána se musí začít otevírat.** Nestane-li se, je třeba prohodit fáze motoru a zapojení koncových spínačů na svorkách
- 6) Pokračujte s nastavením času a provozní logiky

## FUNKCE TRIMMERŮ

**TW** Nastavení pracovního času otevírací a zavírací fáze. Čas doporučujeme nastavit o 4 vteřiny delší než čas skutečného chodu motoru. Nastavení se pohybuje od minima 3s. do maxima 180s. Je-li připojen enkodér, trimmerem TW nastavujeme jeho citlivost.

**TCA** Nastavení času automatického zavření. Funkci lze nastavit od minima 3 vteřiny do maxima 180 vteřin. Pro deaktivaci automatického zavírání pootáčejte trimmerem ve směru hodinových ručiček do té doby, než LED dioda zelená DL2 nepřejde z blikání do stálé svítivosti poté je funkce TCA vypnuta.



Motor musí být na koncovém spínači jedno, jestli zavíracím SWC nebo otevíracím SWO.

DIP-SWITCHES	FUNKCE	POPIS
DIP1	Točivý moment a předblik majáku	Nastavení síly motoru, varovného světla a rádia. Jakmile jsou parametry nastaveny přesunout DIP1 do polohy OFF!
DIP2	Společné používání	ON: Funkce společného používání je zapnuta. Impulz vysílače nemá na otevírací fázi žádný vliv. OFF: Společné používání je vypnuté.
DIP3	Nastavení PHOT	ON: Fotobuňky aktivní jen ve fázi zavírání. OFF: Fotobuňky aktivní ve fázi otvírání i zavírání.
DIP4	P.P.	Volí provozní režim krokového spínače a dálkového ovladače. ON: Provozní postup: OTEVŘÍT > ZAVŘÍT > OTEVŘÍT > OFF: Provozní postup: OTEVŘÍT > STOP > ZAVŘÍT > STOP >
DIP5	Rychlé uzavírání	Funkce rychlého zavírání je podmíněna zapnutím funkce „TCA“ ON: Funkce zapnutá, brána se zavírá 3 vteřiny po projetí fotobuňkou OFF: Funkce rychlého zavírání vypnutá
DIP6	Rádiový přijímač	Funkce nastavení kódu ovladače. ON: Rádiový přijímač přijme jen plovoucí kód OFF: Rádiový přijímač přijme jak plovoucí tak i pevný kód



Po změně nastavení pomocí trimmerů nebo DIP-SWITCH přepínačů je třeba odpojit a znovu připojit napájení pro uložení nastavených parametrů.



Nastavení má vliv na bezpečnost automatického systému. Je nutné řídit se platnými předpisy.

## Nastavení brzdění

Chcete li nastavit dobu brzdění jak na otevírání tak zavírání postupujte následovně.

1. Bránu uzavřete a ujistěte se, že brána je zavřená a je na koncovém spínači.
2. Přesuňte DIP1 do pozice ON
3. Dejte impuls buď přes řídicí jednotku, nebo dálkovým ovladačem. Brána se začne otevírat. Normální rychlostí.
4. Když brána dosáhne požadované dráhy, kde chcete, aby započalo brzdění, zmáčkněte znovu impuls a nastane počátek, kdy brána začne brzdit.
5. Brána dojede do úplného otevření na koncový spínač, dalším impulzem na ovladači se brána začne zavírat normální rychlostí
- 6, když brána dosáhne požadované dráhy, kde chcete aby nastalo brzdění stiskněte ovladač ( dejte kluz krok za krokem) a brzdí až do úplného zavření další signály budou ignorovány, dokud neskončí operace.
- 7, Dejte DIP 1 do pozice OFF

## Nastavení točivého momentu

Přepněte DIP1 do pozice ON zelená LED dioda DL2 začne blikat jednou až čtyřikrát s 3 vteřinovým intervalem. Maximální točivý moment je značen rozsvícením zelené LED diody DL2. Změnu hodnoty točivého momentu provedete zmáčknutím tlačítka P1 kterým se bude měnit četnost blikání na zelené LED diodě DL2, která značí sílu točivého momentu. Po nastavení točivého momentu přepněte DIP1 do pozice OFF a je třeba odpojit a znovu připojit napájení pro uložení nastavených parametrů.

## Nastavení předbliku majáku

Po přepnutí DIP1 do pozice ON červená LED dioda DL1 indikuje, jestli je předblik aktivní či ne. Zapnutí nebo vypnutí funkce přes tlačítko P2.

LED DL1 svítí: funkce zapnuta maják bude blikat cca 3 vteřiny před startem pohonu.

LED DL1 zhaslá: funkce vypnuta.

## Konfigurace vestavěného přijímače (DIP1:OFF)

Řídicí jednotka je vybavena vestavěným rádiovým přijímačem pro řízení jak s pevným Dip-switch kódem tak i s plovoucím kódem na frekvenci 433,92 MHz. Zařízení může do paměti uložit až 64 různých kódů.

## Naučení ovladačů pro impuls (krok za krokem) a průchodu pro pěší.

Krok za krokem:

Stisknutím tlačítka P1 (integrováný přijímač je připraven k nastavení):

Červená LED Dioda DL1 bliká 1x za vteřinu. Stiskněte tlačítko na ovladači, dioda zhasne, ovladač je naučen do přijímače.

Průchod pro pěší:

Dvakrát po sobě stiskneme tlačítko P1 dioda DL1 (červená) začne blikat dvakrát rychle po sobě. Stiskněte druhé tlačítko na ovladači. Ovladač je uložen. (otevívá po dobu 7 vteřin).

Reset řídicí jednotky:

Stisknout a držet zároveň tlačítka P1 a P2 po dobu 10 vteřin (během této doby se rychle rozblíkají diody DL1 a DL2. Jakmile se obě diody vrátí do normálního blikání je vymazání dokončeno, s tím že veškeré nastavení se vrátí do původního výrobního.



Rádiový přijímač ukládá nahrané ovladače na paměťový mikročip EPROM (U2). Při poruše řídicí jednotky je možné mikročip vyjmout a vložit do nové řídicí jednotky bez nutnosti znovu ukládání ovladačů.



Diagnostika pomocí LED diod:

Červená LED dioda indikuje vstupy dle níže uvedené legendy.

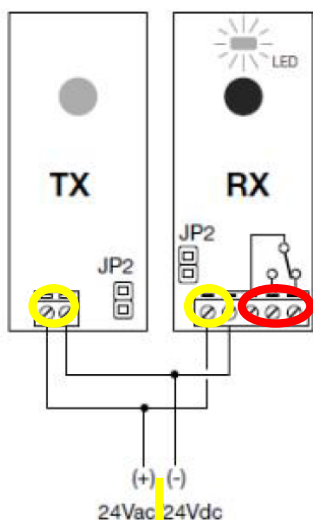
STOP dioda svítí  
 PHOT rychle blikání  
 SWO jednou blikne  
 SWC dvakrát blikne  
 OPEN+CLOSE třikrát blikne

Napájení pomalé blikání

Zelená LED dioda indukuje pohyb a stav pohybu motoru dle níže uvedené legendy:

Otvírání jedno bliknutí během 1 vteřiny  
 Zavírání dvě bliknutí během 1 vteřiny  
 Otevřeno bez funkce TCA dioda svítí  
 Otevřeno s funkcí TCA rychle blikání  
 Zavřeno LED dioda nesvítí

**BENINCA®**  
**PUPILLA**

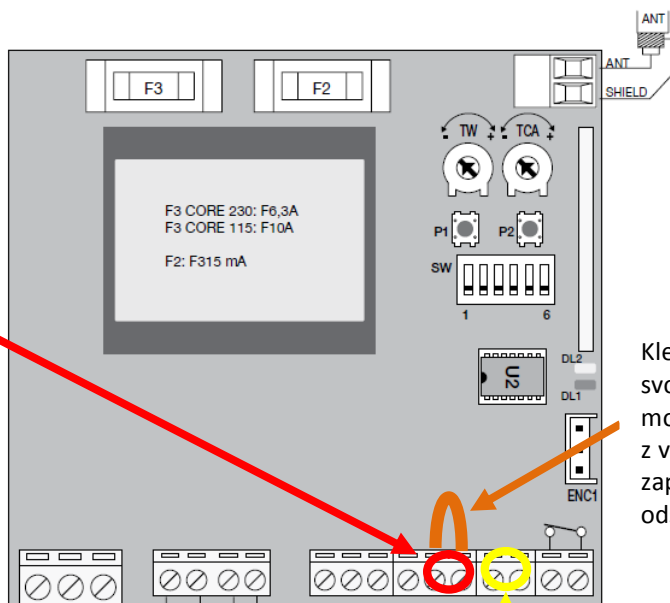


SVORKY ČÍSLO 1,2 (TX, RX): PŘÍVOD NAPÁJENÍ Z ŘÍDÍCÍ JEDNOTKY

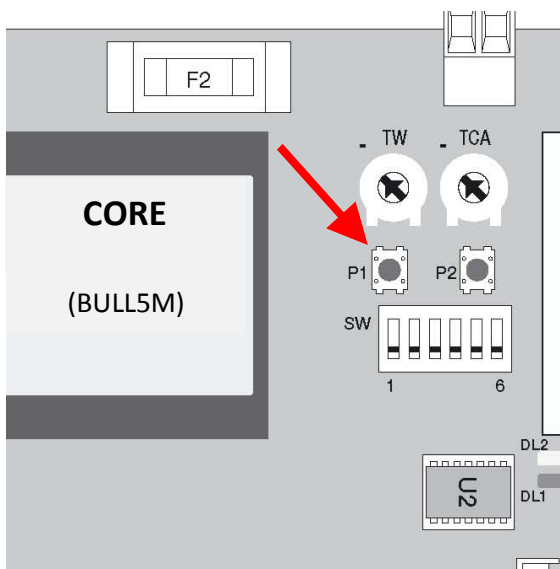
SVORKY 3,5 U FOTOBUNĚK PUPILLA (RX):

ZE SVORKY 3 PROPOJIT SE SVORKOU PHOT V ŘÍDÍCÍ JEDNOTCE.  
 ZE SVORKY 5 PROPOJIT SE SVORKOU COM V ŘÍDÍCÍ JEDNOTCE.

U FOTOBUNĚK PUPILLA.F:



Klema, která je ve svorkách montovaná již z výroby, se musí po zapojení fotobuněk odstranit



**LALADĚNÍ OVLADAČE PRO MOTOR CORE**

Stisknutím tlačítka P1 (integrovaný přijímač je připraven k nastavení):

Červená LED Dioda DL1 bliká 1x za vteřinu.

Stiskněte tlačítko na ovladači, dioda zhasne, ovladač je naučen do přijímače.

# ZÁRUČNÍ LIST

značky:



RAZÍTKO A PODPIS DISTRIBUTORA:	DATUM INSTALACE:
RAZÍTKO A PODPIS MONTÁŽNÍKA:	SÉRIOVÉ ČÍSLO, TYP MOTORU:
JMÉNO A PŘIJMENÍ:	ULICE:
MĚSTO:	TELEFONNÍ ČÍSLO:

kód výrobku:

- posuvná brána
- křídlová brána
- výklopná/sekční vrata
- silniční závora
  
- průmyslové použití
- privátní použití

## Všeobecné záruční podmínky

V souladu s platnými předpisy, BENINCA´CS s.r.o. garantuje 24 měsíců záruku od data instalace.

Záruka je platná pouze v případě, že záruční list je kompletně vyplněn a předán při uplatnění reklamace, s doloženým platným dokladem o koupi (buď doklad nebo faktura). Není-li doklad o koupi k dispozici, BENINCA´CS s.r.o. si vyhrazuje právo stanovit záruční dobu od data výroby.

Záruka se vztahuje pouze na opravu nebo bezplatnou výměnu částí přijatých BENINCA´CS s.r.o. jako vadné v důsledku nekvalitních materiálů nebo výrobní vady.

Tato záruka se nevztahuje na náklady a rizika spojená s přepravou výrobku do servisního střediska, nebo naopak.

Kupující za žádných okolností nemá právo na zrušení nebo snížení objednávky z důvodu závady na reklamovaném zboží. BENINCA´CS s.r.o. nebude hradit škody vzniklé dopravou.

Záruka pozbývá platnosti v případě, že zboží bylo vráceno vadné vlivem vnější manipulace, opravou nebo závadou vyplývající z vlivu vnějších činitelů, nesprávnou instalací, přetížením, běžným opotřebením, chybným zvolením typu výrobku. Nesprávnou instalací nebo poškozením jiným faktorem nepřipadá záruka na BENINCA´CS s.r.o.

V případě vadného dílu a jeho výměny, zůstává sériové číslo motoru stejné.



Poděbradská 56/186 190 00 Praha 9 - Hloubětín



[info@beninca.cz](mailto:info@beninca.cz), [servis@beninca.cz](mailto:servis@beninca.cz)



281 868 814



[www.facebook.com/AutomatismiBeninca](https://www.facebook.com/AutomatismiBeninca)